

Slovenija v kontekstu bivalnih pogojev in socialne oskrbe starejših



Mateja Nagode, Inštitut RS za socialno varstvo

*HELPS: o bivalnih pogojih starejših
26. februar, Ljubljana /ZDUS/*

HELPS project

▶ Slovenski partner:

- Zveza društev upokojencev Slovenije



ZDUS
zveza društev upokojencev slovenije

▶ Raziskava (WP3 – 2012):

- Inštitut RS za socialno varstvo
- Urbanistični inštitut RS

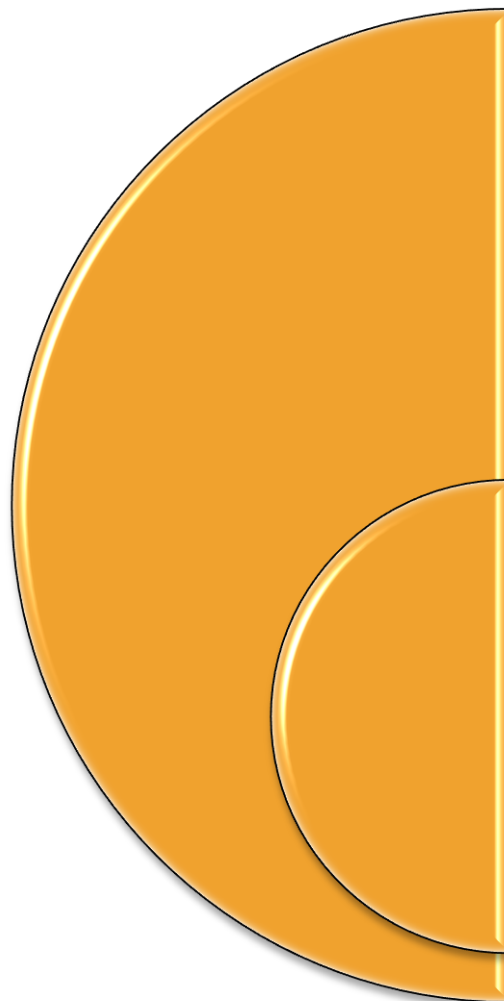
INŠTITUT RS ZA SOCIALNO VARSTVO
social protection institute of republic of slovenia



RAZISKOVALNI DEL

- ▶ **Predhodno poročilo** (Nagode, Boškić, Černič Mali, Sendi)
 - Pregled literature s področja bivalnih pogojev in oskrbe starejših ljudi
 - Pregled obstoječih/dostopnih primerljivih podatkov (SILC, SHARE...)
- ▶ **Končno poročilo** (Nagode, Boškić, Černič Mali, Sendi, Boljka)
 - Kontekstualni dejavniki, stanovanjska politika, socialna in zdravstvena oskrba starejših, neformalna oskrba, raba IKT...
 - Dobre prakse

PODATKI



**EUROSTAT, EU SILC
(2007, 2011), SHARE
(2006)**

**NACIONALNI (ZADNJI
RAZPOLOŽLJIVI – SURS,
SSZS, ZPIZ, IRSSV...)**

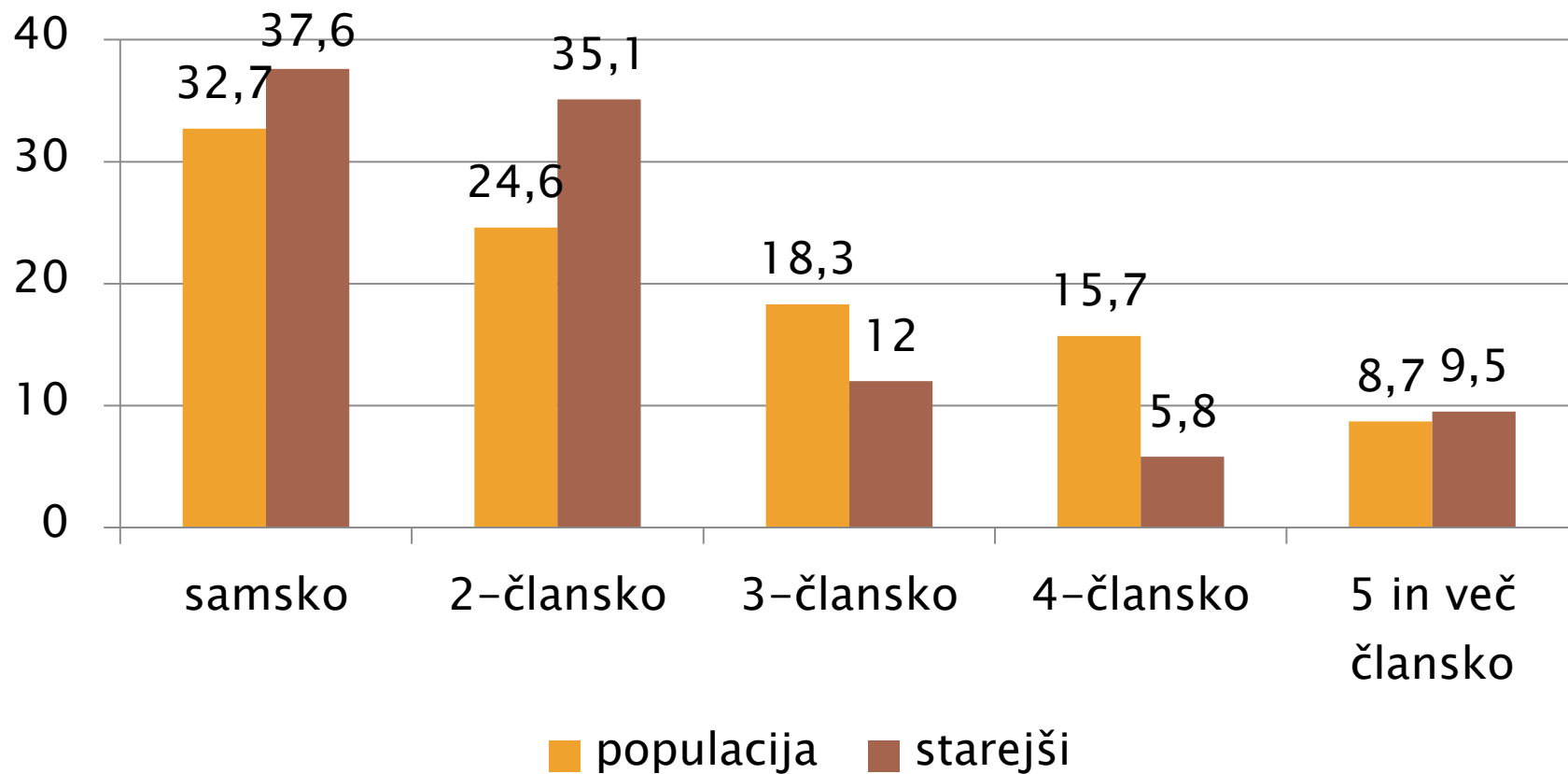
Zbirke podatkov za spremljanje storitev in izdatkov za DO

- ▶ Medresorska delovna skupina (IRSSV, SURS)
 - razpršenost podatkov s področja dolgotrajne oskrbe;
 - vse večje potrebe po podatkih;
 - potreba po sistematični ureditvi zbiranja podatkov in spremljanja področja dolgotrajne oskrbe;
 - potreba po razmejitvi pristojnosti med državno in resornimi statistikami glede zagotavljanja podatkov in
 - stališče Statističnega sosveta za statistiko življenjske ravni in socialne zaščite ter Statističnega sosveta za statistiko zdravja o nujnosti sodelovanja vpletenih resorjev in ustanovitve medresorske delovne skupine, ki bi delala na razvojni nalogi, ki zadeva področje dolgotrajne oskrbe.

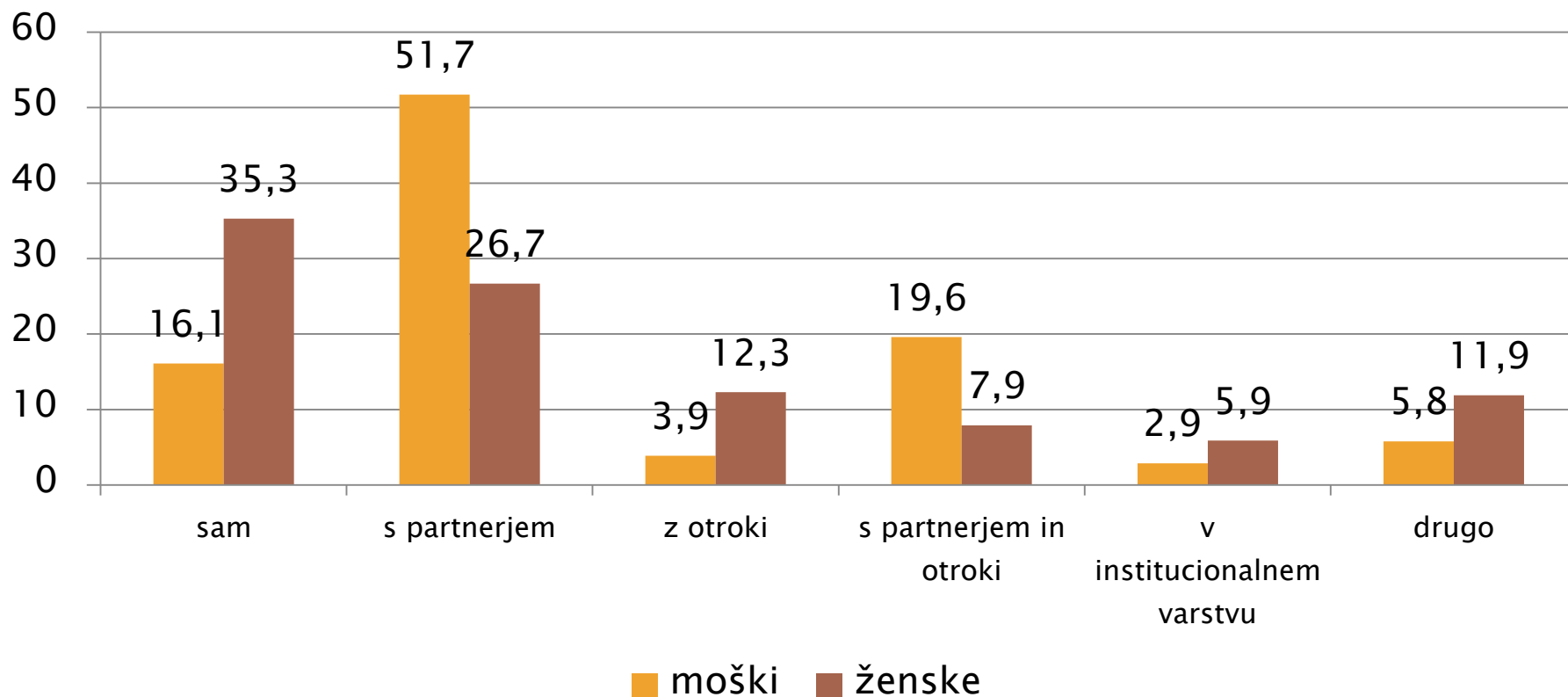
V NADALJEVANJU...

- ▶ Način bivanja
- ▶ Stanovanjska mobilnost
- ▶ Pokojnine
- ▶ Socialnovarstvene storitve
- ▶ Denarni dodatki
- ▶ Raba IKT, podporne tehnologije

Struktura gospodinjstev (%), SURS 2011



S kom živijo starejši (%), SURS 2011

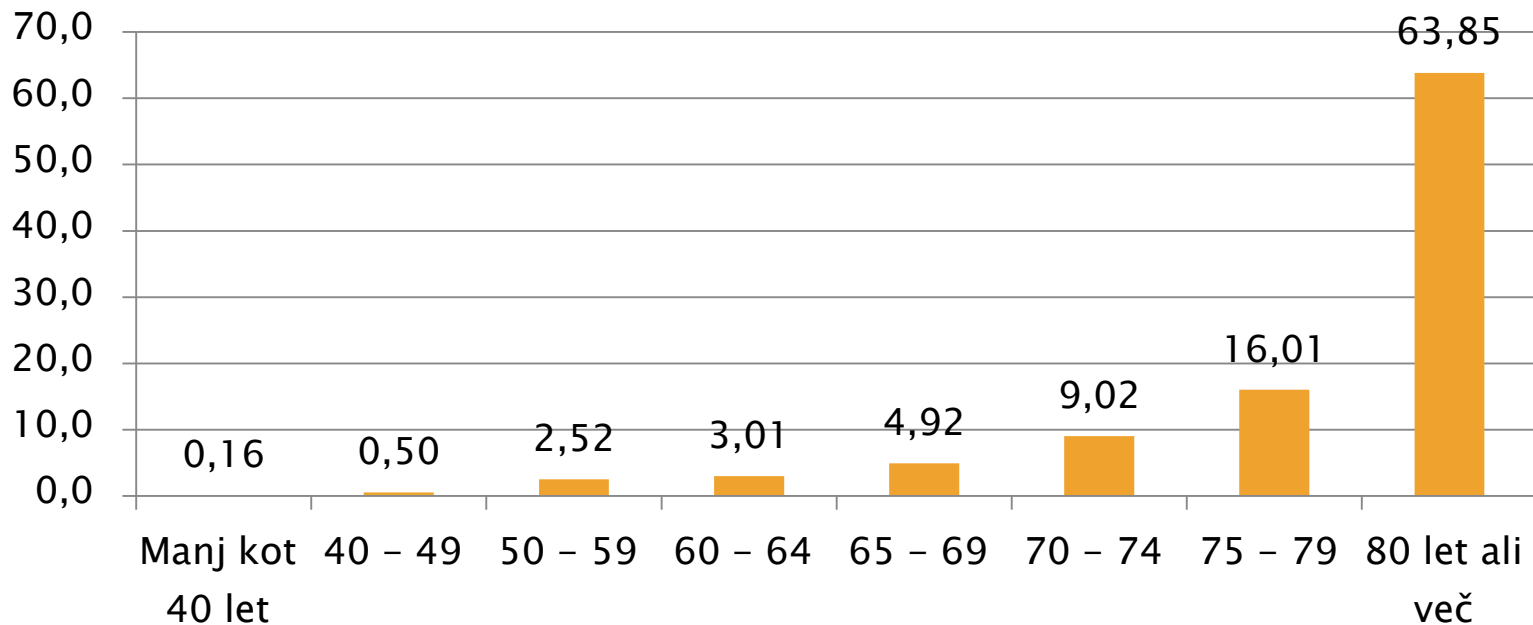


Stanovanjska mobilnost

- ▶ **Kako dolgo želijo starejši ostati doma, na svojem domu?**
 - čim dlje in čim bolj neodvisno bivati v lastnem domu (Sendi et al 2002, Filipovič in Hlebec 2006, Mandič in Cirman 2006)
 - manj kot 20 % (50+) razmišlja o selitvi in 8 % bi izbralo kolektivno obliko bivanja (Sendi et al 2002)

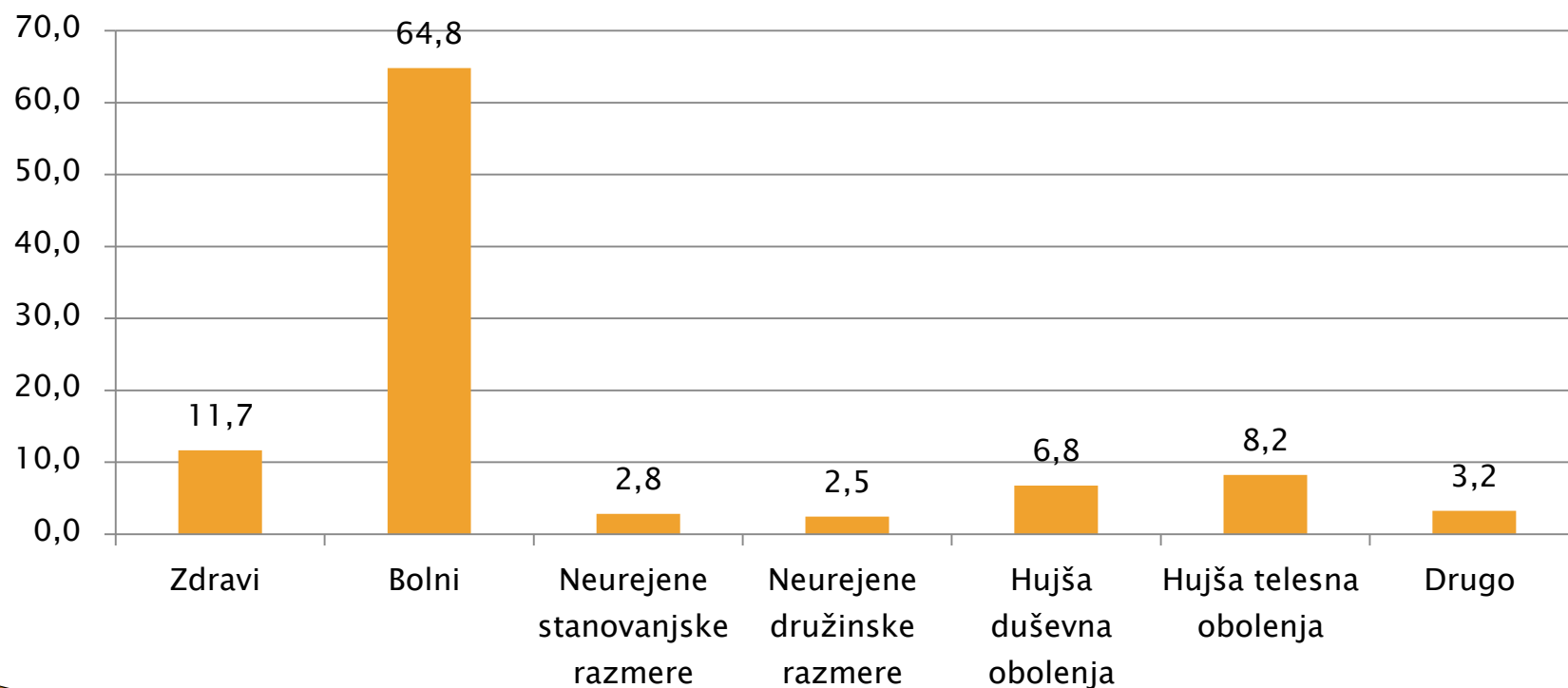
Stanovanjska mobilnost

- ▶ **Povprečna starost ob vstopu v dom za stare?**
 - podatek ni na voljo – ga ne zbiramo sistematično
 - SURS: starost oskrbovancev v % (ne starost ob vstopu!)



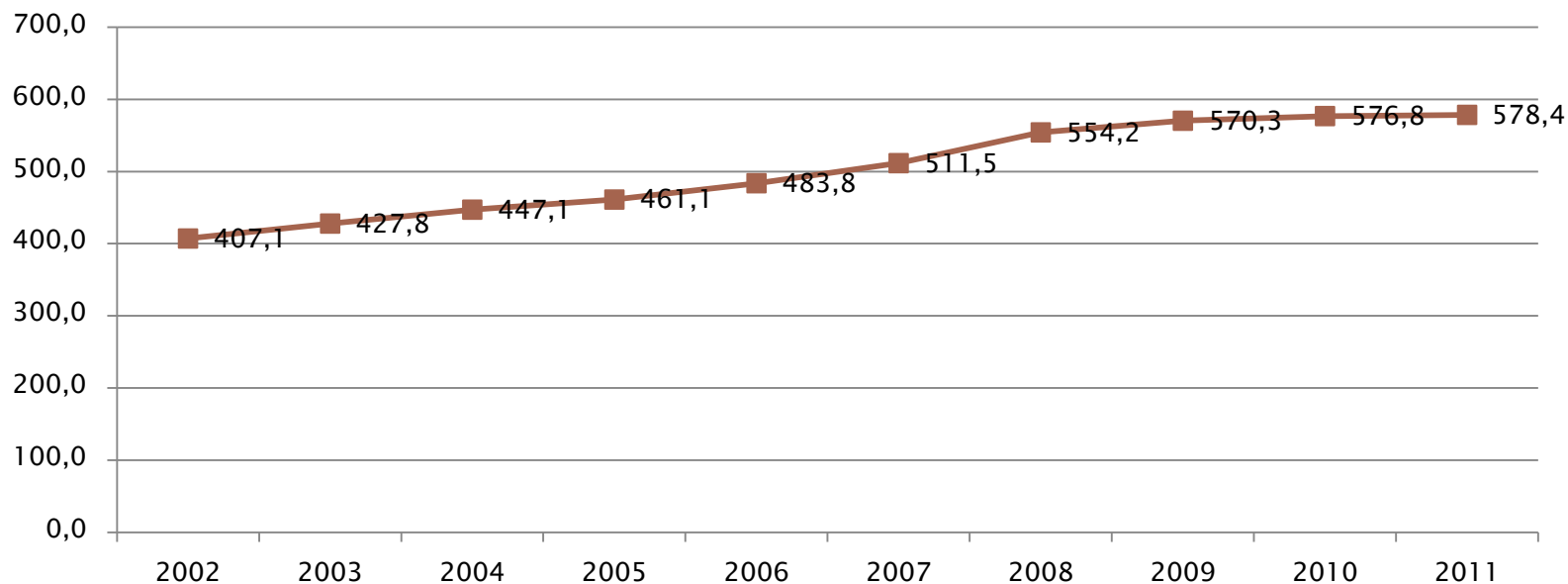
Stanovanjska mobilnost

- ▶ Glavni razlogi za odhod v dom za stare?
 - Zdravstveno stanje (SURS)



Pokojninski sistem

- ▶ Mešan sistem: 3 stebri
- ▶ Starost ob upokojitvi (2012): 58 let (M) in 57 let in 4 mesece (Ž)
- ▶ Povprečna mesečna pokojnina v EUR, ZPIZ:

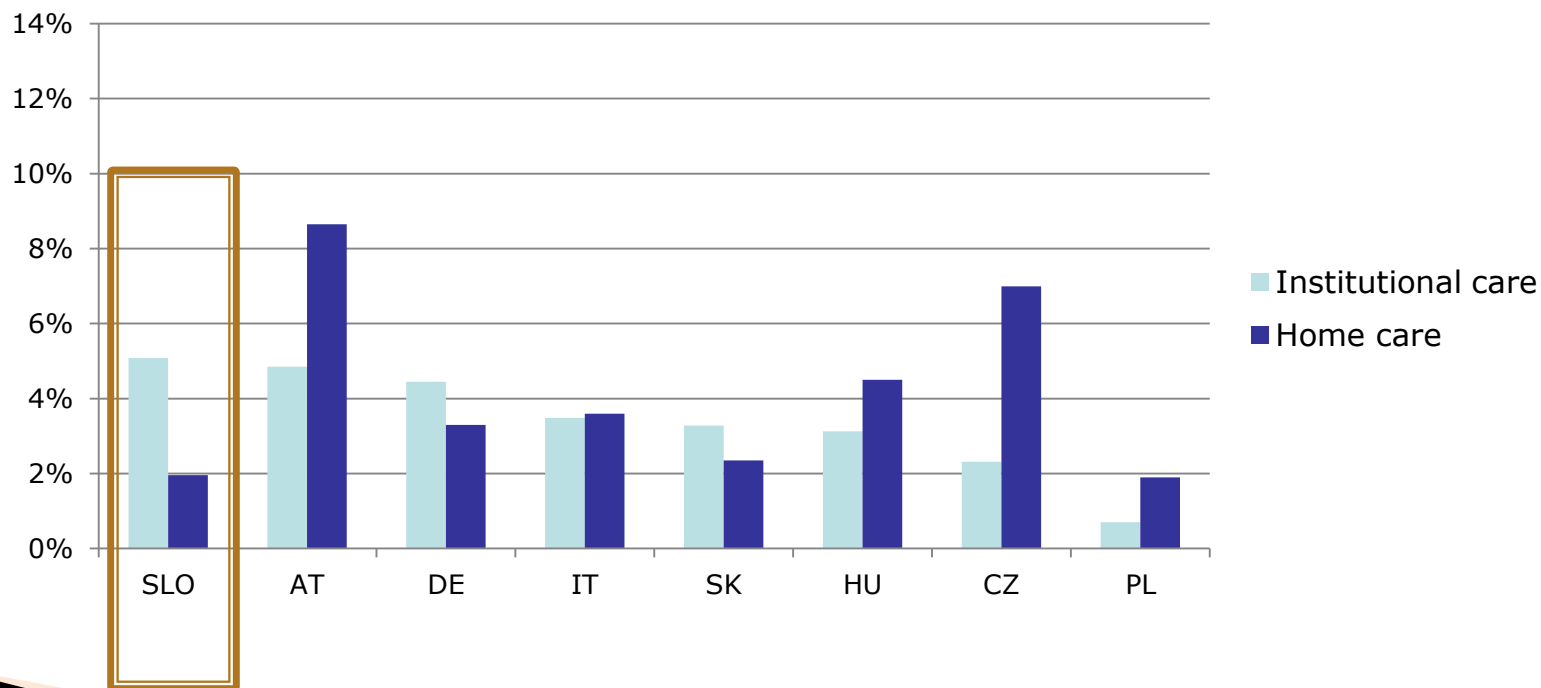


Socialno varstvo starejših

- ▶ Pet pomembnih dokumentov s področja skrbi za starejše:
 - Strategija varstva starejših do leta 2010 – solidarnost, sožitje in kakovostno staranje prebivalstva
 - Resolucija o nacionalnem programu socialnega varstva za obdobje 2006–2010
 - Nacionalno poročilo o strategijah socialne zaščite in socialnega vključevanja za obdobje 2008 – 2010
 - Predlog Zakona o dolgotrajni oskrbi in zavarovanju za dolgotrajno oskrbo
 - Zakon o socialnem varstvu

Socialnovarstvene storitve za starejše

- ▶ Institucionalno varstvo (dom za stare) – 5 %
- ▶ Oskrba na domu – 1,7 %
- ▶ Rezultati HELPS (Lux in Pfeiferova, 2012):



Financiranje socialnovarstvenih storitev

- ▶ Struktura finančnih sredstev namenjenih izvajanju socialno varstvenih storitev za starejše in invalide
 - SURS, SHA (System of Health Accounts)

	2005	2008	2009	2010
Država	2.1	2.6	2.2	2.8
Regije				
Lokalna skupnost/občine	29.7	27.7	27.9	29.7
NVO/ prostovoljske organizacije				
Cerkev				
Plačila uporabnikov	68.2	69.7	69.8	67.5
Privatni sektor				
Drugi viri				
Skupaj	100	100	100	100

Stroški oskrbe starejših – institucionalna vs. na domu

- ▶ Institucionalno varstvo (podatki SSZS, 2011)
 - Povprečni celotni mesečni stroški: 1.334 EUR
 - Povprečno mesečno plačilo uporabnika: 788 EUR
- ▶ Oskrba na domu (podatki IRSSV, 2011)
 - Povprečen celoten strošek na uro: 17,3 EUR
 - Povprečen strošek, ki ga plača uporabnik: 5,12 EUR

Dodatek za oskrbovalca

- ▶ Družinski pomočnik (2004)
 - 578,55 EUR na mesec
 - 706 družinskih pomočnikov (konec 2010)
 - Med osebami s pravico do družinskega pomočnika je približno 60 % starejših

Dodatek za oskrbo – za pomoč in postrežbo/tujo nego in pomoč

	ne glede na stopnjo	nižji (145 EUR)	višji (290 EUR)	za poseben primer (414 EUR)
prejemniki skupaj	31,238	19,400	11,340	498
% starejših	78.3	81.1	73.9	68.3

Zakon o pokojninskem in invalidskem zavarovanju, Zakon o socialnem varstvu

	ne glede na stopnjo	nižji (82 EUR)	višji (165 EUR)	za poseben primer (247 EUR)
prejemniki skupaj	3,923	2,192	1,545	186
% starejših	9.2	8.4	10.0	11.8

Zakon o družbenem varstvu duševno in telesno prizadetih oseb

Neformalna oskrba/oskrbovalci

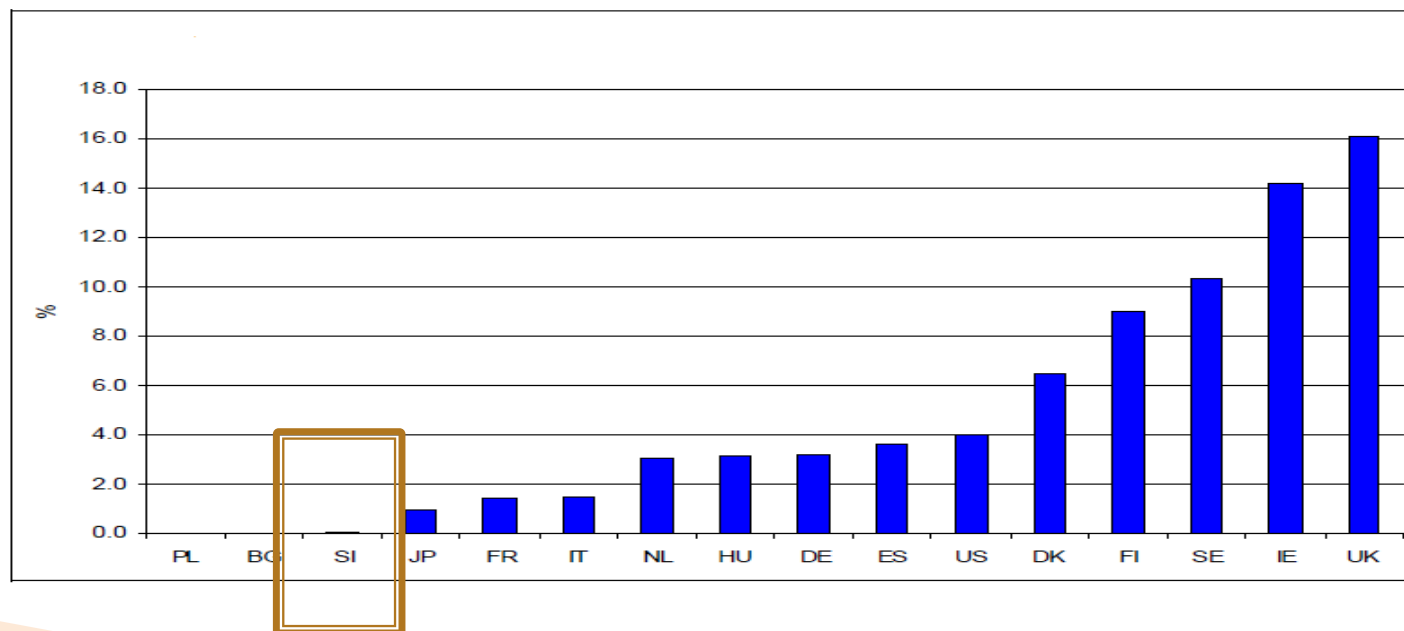
- ▶ Ni sistemsko urejeno
- ▶ Ni veliko možnosti za nadomestno oskrbo, informacije in samo-pomočne skupine so organizirane v okviru posameznih NVO za specifične ciljne skupine
- ▶ Praktična usposabljanja za oskrbovalce ne potekajo na nacionalnem nivoju
- ▶ Ni podatkov

Raba IKT, podatki SURS

- ▶ 73 % gospodinjstev dostop do interneta (2011),
- ▶ 67 % jih uporablja širokpasovno povezavo – najbolj pogosto xDLS (31 %), nato kabel (25 %), optika (15 %)...
- ▶ Redni uporabniki interneta (2011):
 - 10–74 let – 69 %,
 - 55–74 let – 29 %

Podporne tehnologije

- ▶ Socialni alarm (telefon z rdečim gumbom, SOS doma, mobilni)
- ▶ % starejših, ki uporablja socialni alarm (ICT&Ageing, 2010)



Hvala za vašo pozornost!